



H81

YOUR GAMING MOTHERBOARD

H81

MANUAL DA PLACA MÃE

MANUAL DO USUÁRIO TGT-H81-NTC01

Declaração :

O manual é somente um documento técnico, sem nenhum conteúdo indicando ou insinuando um terceiro. Nós não assumimos responsabilidades por equívocos dos clientes causados pelos erros tipográficos e se qualquer questão de perda de informação ou falência da empresa/ terminação de negócio causado diretamente ou indiretamente pelo manual ou informação do produto mencionado nele, nossa empresa e nossa equipe não assumem qualquer responsabilidade. Os produtos sempre estão em atualização e aprimorados. À nossa empresa está reservado o direito a revisar o manual sem aviso prévio. Todas as marcas registradas mencionadas no manual pertencem às empresas legalmente registradas deles.

Conteúdo de embalagem

1x placa mãe

1x cabo SATA

1x manual do usuário

1x painel de E/S

1x CD driver

Acessórios acima são somente para referência. Por favor. Nossa empresa reserva o direito à troca de acessórios.

ESPECIFICAÇÕES

CPU	Suporta os processadores de 4º/5º Geração (Haswell) e do Intel® Core™ (LGA 1150).
Chipset	intel® H81 Express
Memória	2 x slots SDRAM 240 pin DDR III Memória de até 16GB Suporta dual-channel DDRIII 1066/ 1333/ 1600/ 1866 MHz
Interface E/S	2 x USB, compatível com USB 2.0 2 x USB, compatível com USB 2.0 2 x USB, compatível com USB 3.0 1 x entrada VGA 1 x entrada HDMI 1 x entrada RJ45 1 x 3 entradas de áudio 3-in-1 (Line-in/Line-out/Mic-in)
Interface Onboard	1 x conector de energia ATX de 24 pinos 1 x conector de energia ATX 12V de 4 pinos 1 x conector pin header USB 2.0, para 2 x entradas USB 2.0 1 x conector pin header USB 3.0, para 2 x entradas USB 2.0 1 x conector F_AUDIO 1 x conector F_PANEL 1 x conector SPEAKER 1 x conector da FAN 2 x entradas de conectores seriais SATA/6GB/S 2 x entradas de conectores seriais SATA/3GB/S 1 x conector LPC_DEBUG
Som integrado	Com 6-channel HD Audio Codec onboard Fornece interface de áudio frontal; fornece interface de microfone estéreo frontal
LAN integrada	Com 10/100/1000 Mbps LAN
Slots de expansão	1 x slot PCI Express 3.0 16x / 1 x slot PCI Express 3.0 1x / 1 x conector NVME-M.2
Dimensão	Arquitetura micro-ATX (17x19cm)

INTRODUÇÃO À INTERFACE ONBOARD



De acordo com os padrões de SJ/TI 1364-2006 em medidas para o controle de poluição de produtos eletrônicos de informação publicada pelo Ministério de Indústria da Informação da República Popular da China, aqui está a descrição de identificações do controle de poluição, substâncias tóxicas/nocivas ou elementos do produto:

Identificações de substâncias tóxicas/nocivas ou elementos no produto:

Nome e conteúdo de substâncias tóxicas/nocivas ou elementos no produto

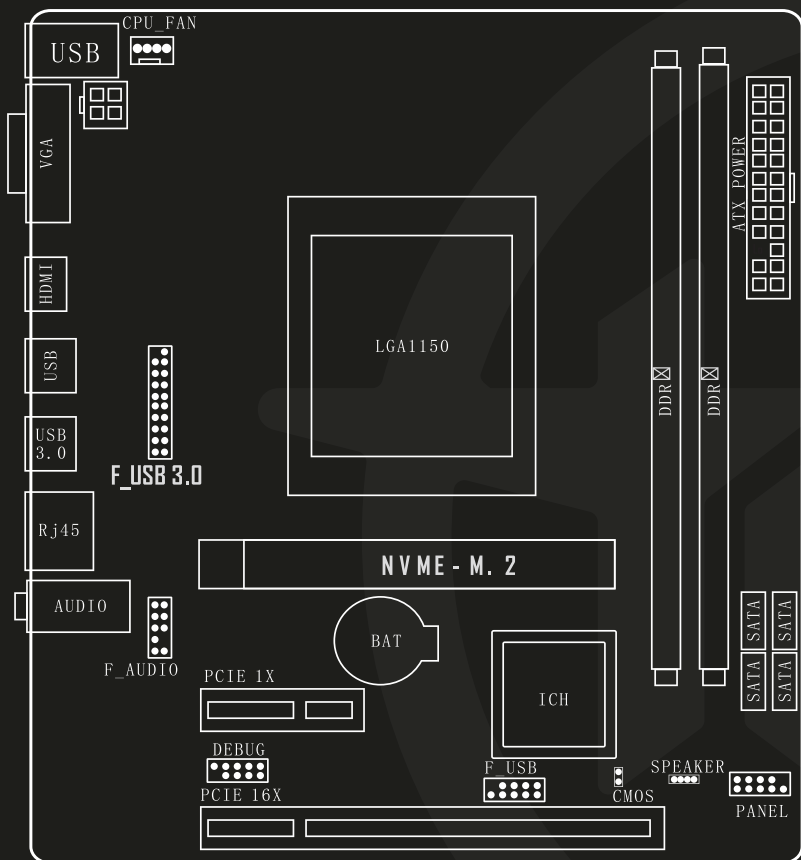
Componentes	Substâncias ou elementos tóxicos/nocivos					
	Chumbo (pb)	Mercúrio (hg)	Cádmio (hg)	Cromo Hexavalente (cr(vi))	Bifenil Polibromado (PBB)	Éteres de Difênila polibromados (PBDE)
Placa PCB	X	0	0	0	0	0
Componentes estruturais	0	0	0	0	0	0
Chips	0	0	0	0	0	0
Dispositivos de Conexão	0	0	0	0	0	0
Componentes Passivos	0	0	0	0	0	0
Metal de solda	0	0	0	0	0	0
Fios	X	0	0	0	0	0
Fluxo de solda, rótulos de pasta termal e outros materiais	0	0	0	0	0	0

0: significa que o conteúdo da substância tóxica/nociva em todos materiais homogêneos do componente está dentro do conteúdo limite de SJ/TI 1364-2006.

X: significa que ao menos o conteúdo da substância tóxica/nociva em um material homogêneo do componente excede o conteúdo limite de SJ/TI 1364-2006.

Aviso: o conteúdo de chumbo correspondente ao X excede o conteúdo limite de SJ/TI 1364-2006, mas é referente aos produtos isentos de EU ROHS.

LAYOUT DA PLACA MÃE



Aviso: as imagens são apenas para referência. Por favor, tome o objeto na imagem como o padrão. Referencie à parte da “Introdução de interface onboard” sobre a interface marcada nas imagens acima.

INTRODUÇÃO DA INTERFACE ONBOARD

Header de limpeza da memória CMOS

O tempo para limpar a memória CMOS ocorre (a) quando os dados CMOS se corromperem, (b) quando você esquecer a senha de usuário/supervisor pré-configurada no menu da BIOS, (c) quando você estiver impossibilitado de inicializar o sistema porque a taxa da CPU/clock tenha sido configurada incorretamente no menu da BIOS ou (d) quando houver modificação na CPU ou nos módulos de memória.

O conector (header) usado para limpar a configuração de CMOS através da cobertura/tampa do jumper. Por favor resete a BIOS para a configuração de fábrica.

Conectores de energia da fan

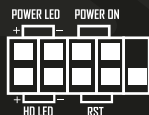
Cada um destes conectores fornece energia às fans instaladas no sistema.

CFAN: Conector de energia da fan do CPU

SFANI: Conector de energia da fan



Headers indicadores & Botões do painel frontal



HD-LED: Conector LED de disco rígido

Este conector se conecta ao cabo HD LED do gabinete montado e o LED irá piscar quando o disco rígido estiver sendo acessado.

RST: Botão de reset

Este conector se conecta ao botão de reset do gabinete te permite reinicializar sem ter de desligar o sistema e dessa forma prolongar a vida útil da fonte de alimentação e do sistema.

PWR_ON: Botão de energia

Dependendo da configuração na BIOS, este botão te proporcionará duas funções que te permitirá ligar/desligar o sistema ou acessar o modo de suspensão.

PWR_LED: LED ativo/standby

Quando o sistema estiver conectado, o LED estará ligado. Quando o sistema estiver em S1 (POS - Power on Suspend) ou em estado S3 (STR - Suspend to RAM, opcional)

SPEAKER: Conector do alto-falante

Este conector de 4 pinos conecta ao alto-falante do gabinete

Headers adicionais de entrada USB

Os headers conforme a especificação do USB 2.0/1.1. Cada header USB pode fornecer duas entradas USB através de um compartimento USB opcional.

PINO	FUNÇÃO DO PINO	PINO	FUNÇÃO DO PINO
1	VCC	2	VCC
3	DATA D-	4	DATA D-
5	DATA D+	6	DATA D+
7	TERRA	8	TERRA
9	SEM PINO	10	NC



AUDIO PAINEL FRONTAL



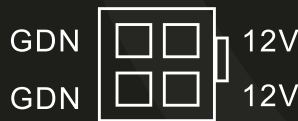
Pino No.	Header	Definição de Áudio HD	Definição de Áudio AC97
1	PORT1L	Microfone_esquerdo	Microfone
2	AGND	Terra	Terra
3	PORT1R	Microfone_direito	Mic Power
4	PRESENCE#	-ACZ_DET	N/A
5	PORT2R	Line2_right	Line out (R)
6	SENSE1_RETURN	AuD_R_return	N/A
7	SENSE_SEND	FAUDIO_JD	N/A
8	Sem pino	N/A	N/A
9	PORT2L	Line2_left	Line out (L)
10	SENSE2_RETURN	AuD_L_Return	N/A

ATX PWR12V (4 pinos) Conector de energia 12V/ principal conector de energia ATX (24 pinos)

A fonte de alimentação pode fornecer energia suficiente e estável para todos os componentes da placa mãe através do conector ATXPWR/PWR 12V. Se certifique de que a energia está desconectada e todos os componentes bem montados antes de conectar a tomada ATXPWR/PWR 12 V. Encontre a orientação adequada e conecte-os.

Aviso: ao usar a tomada ATX de 20 pinos, aproxime-a a um dos lados do pino 1 e do pino 13 e conecte-a.

ATXPWR 24 pinos/ 4 pinos



CERTIFICADO DE GARANTIA DE QUALIDADE

GARANTIA DE 1 ANO

Caros usuários:

Muito obrigado por haver escolhido nossas placas mãe. Para que esteja ainda mais satisfeito com nosso serviço, por favor leia atentamente e cuidadosamente as instruções seguintes e guarde esta carta de garantia após a compra do produto.

Instrução:

Primeiramente, a informação na carta deve estar preenchida completamente e a carta deve ter o selo do negociador final/direto. Se não, para proteger seus direitos, por favor entre em contato com o negociante para tê-lo impresso uma outra vez. De outra maneira, nossa empresa não proverá garantia.

Falhas sob uso normal do produto indica que danos não foram causados por mau uso, que em outras palavras seria quando a falha não é causada por operação anormal ou quando ocorre pelo usuário haver desmontado ou consertado por conta própria sem permissão.

Se houver qualquer defeito no produto, por favor, envie-o para o negociante para o serviço pós-venda.

Nossa empresa não fornecerá garantia se a falha ocorrer no processo de uso das placas mãe por causa dos seguintes casos:

- 1- violar o uso do manual
- 2- desmontar não apropriadamente
- 3- usar componentes para expandir capacidade sem autenticação legal
- 4- modificar ou reparar o produto sem permissão
- 5- exceder o limite de uso
- 6- força anômala que leve a danos
- 7- desastres naturais ou outros elementos indisciplinados que causem danos
- 8- produtos falsificados ou contrabandos
- 9- quando não for possível fornecer comprovante de compras ou carta de garantia
- 10- rasgar ou danificar a etiqueta de anti-falsificação sem permissão

Informações do Usuário

Nome _____	Data de compra _____
Contato _____	Nº de telefone _____
Endereço _____	Data de compra _____
Modelo _____	Serial number _____
Nome do negociante _____	Nº de telefone _____
Endereço _____	

H81

